

労働者派遣事業統計調査の報告  
2005年10～12月期の実績と3ヵ月後の見通し

派遣スタッフ実稼働者数順調に増加 (伸び率は鈍化)』

～ 今四半期の派遣スタッフ実稼働者数前年同期比は 107.6% ～

< 要点 >

派遣スタッフ実稼働者数]

1. 派遣スタッフ実稼働者数は、前年同期比 107.6%

全国主要 108社の派遣スタッフの実稼働者数は、10～12月期の月平均実稼働者数が 31万 2,502人で、前年同期比 107.6% となった。  
地域別にみると、中国」110.7%、関西」108.6%、首都圏」108.1% となっている。

2. 職種別では、ソフトウェア開発 118.7%、事務用機器操作 110.9% が高い伸び率

職種別のうち、26業務でみると、SE・プログラマー等の「ソフトウェア開発」が 118.7% で最も高くなった。  
最大のシェアを占める「事務用機器操作」も 110.9% と好調である。

3. 紹介予定派遣の実稼働者数は、前年同期比 156.1% と高い伸び率

紹介予定派遣の成約件数も前年同期比 134.9% と引き続き高い伸び率で推移しているが、実稼働者数においては 156.1% と更に高い伸び率となっている。

4. 製造業務の実稼働者数も順調に増加

2004年 3月より派遣が可能となった製造業務の前年同期比は 151.3% (月平均実稼働者数は 4,281人) で順調に増加している。

経営指標予測 (3ヵ月後の見通し)]

1. 派遣スタッフ実稼働者数」が 79.4ポイント、売上高」が 78.8ポイントと業績好調予測

派遣スタッフ実稼働者数」売上高」の指標が高い数値であり、派遣業界においては引き続き先行き好調な見通しである。

2. 新規登録者数」は 54.4ポイントで、前四半期に引き続き横ばい傾向

新規登録者数」は 54.4ポイントであり、前四半期の 54.5ポイントに引き続き横ばい傾向となった。

\* 紹介予定派遣」とは、社員としての採用を予定した人材派遣の仕組みであり、企業は派遣就業の開始から6ヵ月以内に採否を決定することが法的に義務付けられている。  
企業は人材の能力・適性をじっくり判断することができ、一方派遣スタッフは仕事の内容や職場環境を見極めた上で就職できるメリットがある。

## 労働者派遣事業統計調査の報告 (2005年 10～ 12月期)

社団法人 日本人材派遣協会では、主要会員の協力により、全国 8地域において四半期ごとに実稼働者数の統計調査を取りまとめている。  
 このたび、2005年 10～ 12月 (第 4四半期)の集計結果がまとまったので、その概要を公表する。

### 1. 派遣スタッフ実稼働者数調査 (概要)

実稼働者数 前年同期比	全地域	北海道	東北	首都圏	中部	関西	中国	四国	九州
2005年 1～ 3月期	113.0%	106.0%	102.8%	113.1%	116.9%	112.8%	113.5%	112.9%	108.1%
2005年 4～ 6月期	111.0%	108.0%	105.2%	111.0%	108.0%	113.6%	109.5%	104.9%	111.6%
2005年 7～ 9月期	110.4%	97.9%	107.5%	110.1%	117.8%	111.5%	108.8%	108.5%	100.9%
<b>2005年 10～ 12月期</b>	<b>107.6%</b>	<b>87.3%</b>	<b>101.9%</b>	<b>108.1%</b>	<b>106.3%</b>	<b>108.6%</b>	<b>110.7%</b>	<b>104.9%</b>	<b>105.5%</b>

< 10～ 12月期の要点 >

全地域」の前年同期比は、107.6%となった。

地域別の伸び率は、「中国」110.7%、「関西」108.6%、「首都圏」108.1%の順となっている。

業種別の伸び率のうち、26業務では、「ソフトウェア開発」が118.7%がもっとも高く、「事務用機器操作」が110.9%で続いている。

### 2. 経営指標予測調査 (平成 18年 1～ 3月期の予測)

項 目	全地域 DI	北海道 DI	東北 DI	首都圏 DI	中部 DI	関西 DI	中国 DI	四国 DI	九州 DI
派遣先事業所数	73.1	50.0	57.1	70.0	61.1	85.0	83.3	60.0	85.0
新規登録者数	54.4	50.0	71.4	54.0	44.4	62.5	66.7	50.0	35.0
派遣スタッフ実稼働者数	79.4	50.0	78.6	80.0	66.7	85.0	100.0	70.0	80.0
派遣料金 (1時間あたりの平均)	52.5	50.0	50.0	52.0	61.1	52.5	50.0	50.0	50.0
売上高	78.8	50.0	64.3	80.0	72.2	85.0	100.0	80.0	75.0

前回調査

全地域 DI
69.3
54.5
77.8
53.4
75.6

D (Diffusion Index)は、増加・横ばい・減少の見通しを数値化したものである。

50ポイントを分岐点として算出し、上回れば増加傾向、下回れば減少傾向となる。

$$\text{算式： } \frac{\text{増加回答数} + \text{横ばい回答数} \times 0.5}{\text{全回答数}} \times 100$$

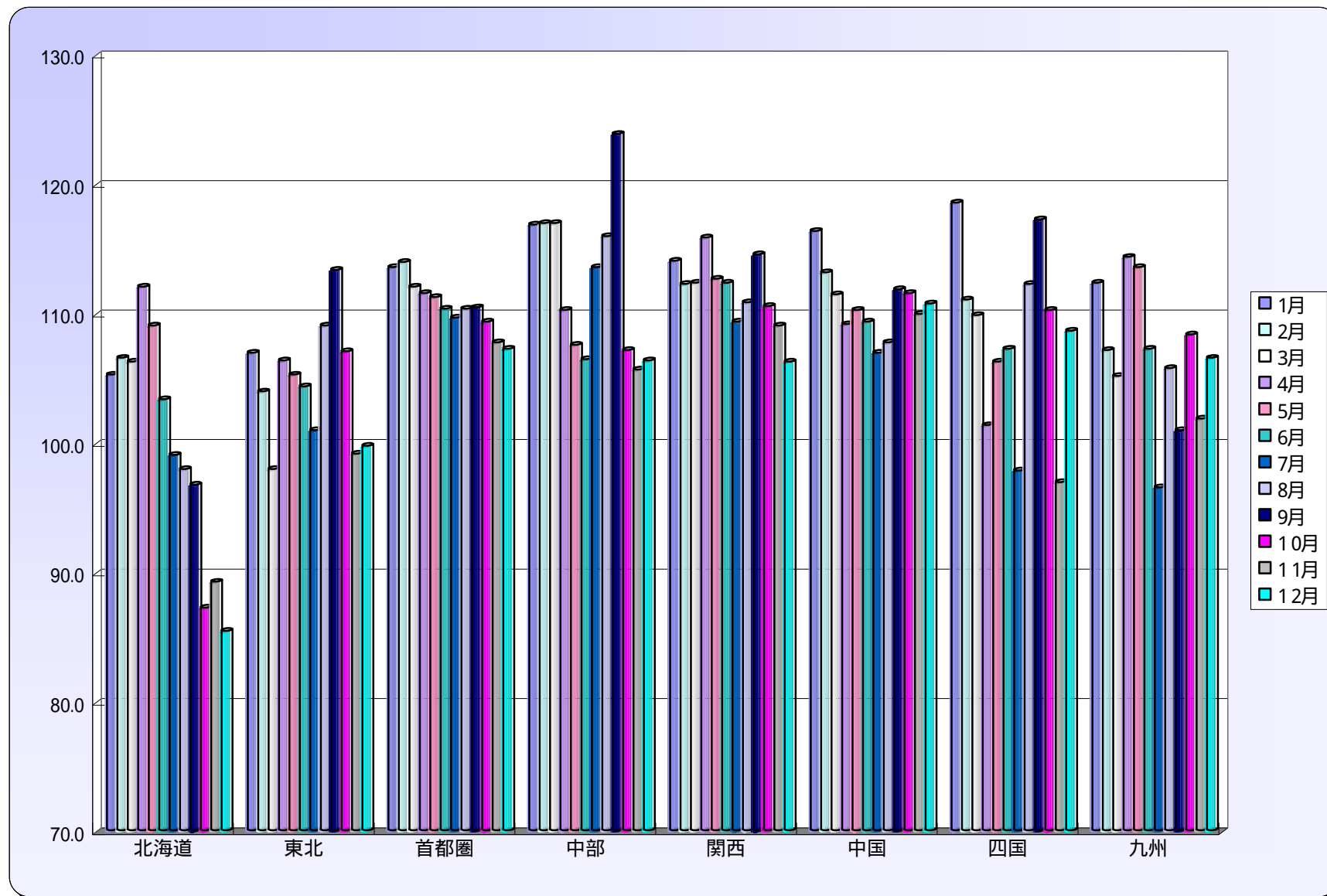
< 予測調査の要点 >

派遣スタッフ実稼働者数」が79.4ポイントと最も高い値を示しており、「売上高」が78.8ポイントと併せて先行き好調な見通しである。

派遣先事業所数」は73.1ポイントとなり、前四半期の69.3ポイントと比べると3.8ポイント上昇した。

新規登録者数」は54.4ポイントで、前四半期の54.5ポイントに引き続き横ばい傾向である。

労働者派遣事業統計調査 地域別派遣スタッフ実稼働者数 対前年同月比 (グラフ)  
2005年10~12月(第4四半期)



2005年 労働者派遣事業統計調査表 地域別派遣スタッフ実稼働者数及び対前年同月比(%)

<全地域>

	1月	2月	3月	第1四半期	4月	5月	6月	第2四半期	上半期	7月	8月	9月	第3四半期	10月	11月	12月	第4四半期	下半期	通期
2002年	218,522	220,858	229,453	222,944	223,515	222,570	225,543	223,876	223,410	228,051	226,866	231,411	228,776	231,314	237,512	238,071	235,632	232,204	227,807
2003年	235,606	241,869	250,214	242,653	238,460	236,391	240,395	238,415	240,489	240,611	241,004	244,768	242,128	247,218	259,134	257,213	254,522	248,325	244,407
対前年比	107.8	109.5	109.0	108.8	106.7	106.2	106.6	106.5	107.6	105.5	106.2	105.8	105.8	106.9	109.1	108.0	108.0	106.9	107.3
2004年	257,307	262,661	274,463	264,810	268,216	268,146	279,186	271,849	268,330	277,984	273,087	278,869	276,647	283,289	293,143	295,137	290,523	283,585	275,957
対前年比	109.2	108.6	109.7	109.2	112.5	113.4	116.1	114.0	111.6	115.5	113.3	113.9	114.3	114.6	113.1	114.7	114.1	114.7	112.9
2005年	292,759	297,610	307,243	299,204	300,529	297,742	307,017	301,762	300,483	302,758	301,709	312,157	305,541	308,879	313,907	314,719	312,502	309,022	304,752
対前年比	113.8	113.3	111.9	113.0	112.0	111.0	110.0	111.0	112.0	108.9	110.5	111.9	110.4	109.0	107.1	106.6	107.6	109.0	110.4

注) この統計表は、全地域における、当協会会員主要108社の派遣実績の人数を集計したものである。

<北海道地域>

	1月	2月	3月	第1四半期	4月	5月	6月	第2四半期	上半期	7月	8月	9月	第3四半期	10月	11月	12月	第4四半期	下半期	通期
2002年	2,400	2,461	2,549	2,470	2,528	2,590	2,605	2,574	2,522	2,780	2,666	2,873	2,773	2,796	2,904	2,719	2,806	2,790	2,656
2003年	3,259	3,308	3,534	3,367	4,019	3,593	3,758	3,790	3,579	3,648	3,726	3,399	3,591	3,406	3,607	3,562	3,525	3,558	3,568
対前年比	135.8	134.4	138.6	136.3	159.0	138.7	144.3	147.2	141.9	131.2	139.8	118.3	129.5	121.8	124.2	131.0	125.6	127.5	134.4
2004年	3,319	3,407	3,459	3,395	3,194	3,174	3,468	3,279	3,337	3,494	3,533	3,585	3,537	3,771	3,809	3,804	3,795	3,666	3,501
対前年比	101.8	103.0	97.9	100.8	79.5	88.3	92.3	86.5	93.2	95.8	94.8	105.5	98.5	110.7	105.6	106.8	107.7	103.0	106.6
2005年	3,491	3,630	3,673	3,598	3,578	3,460	3,584	3,541	3,569	3,459	3,458	3,467	3,461	3,287	3,398	3,250	3,312	3,387	3,478
対前年比	105.2	106.5	106.2	106.0	112.0	109.0	103.3	108.0	107.0	99.0	97.9	96.7	97.9	87.2	89.2	85.4	87.3	92.4	99.3

注) この統計表は、北海道に事業所を持つ、当協会会員主要6社の派遣実績の人数を集計したものである。

<東北地域>

	1月	2月	3月	第1四半期	4月	5月	6月	第2四半期	上半期	7月	8月	9月	第3四半期	10月	11月	12月	第4四半期	下半期	通期
2002年	2,406	2,431	2,503	2,447	2,744	2,709	2,687	2,713	2,580	2,917	2,969	2,927	2,938	3,060	3,103	3,047	3,070	3,004	2,792
2003年	3,110	3,193	3,407	3,237	3,280	3,035	3,389	3,235	3,236	3,505	3,364	3,317	3,395	3,611	3,571	3,508	3,563	3,479	3,358
対前年比	129.3	131.3	136.1	132.3	119.5	112.0	126.1	119.2	125.4	120.2	113.3	113.3	115.6	118.0	115.1	115.1	116.1	115.8	120.3
2004年	3,514	3,589	3,790	3,631	3,442	3,368	3,689	3,500	3,565	3,862	3,473	3,588	3,641	3,699	3,836	3,794	3,776	3,709	3,637
対前年比	113.0	112.4	111.2	112.2	104.9	111.0	108.9	108.2	110.2	110.2	103.2	108.2	107.2	102.4	107.4	108.2	106.0	106.6	108.3
2005年	3,755	3,729	3,712	3,732	3,660	3,543	3,846	3,683	3,708	3,895	3,786	4,066	3,916	3,957	3,802	3,782	3,847	3,881	3,794
対前年比	106.9	103.9	97.9	102.8	106.3	105.2	104.3	105.2	104.0	100.9	109.0	113.3	107.5	107.0	99.1	99.7	101.9	104.7	104.3

注) この統計表は、東北地域(宮城県)に事業所を持つ、当協会会員主要9社の派遣実績の人数を集計したものである。

<首都圏>

	1月	2月	3月	第1四半期	4月	5月	6月	第2四半期	上半期	7月	8月	9月	第3四半期	10月	11月	12月	第4四半期	下半期	通期
2002年	138,979	141,052	146,121	142,051	144,675	143,937	145,178	144,587	143,324	145,778	147,112	148,773	147,221	146,808	149,361	150,839	149,003	148,112	145,718
2003年	147,773	152,083	156,708	152,188	148,408	147,913	149,882	148,734	150,461	148,380	149,777	153,281	150,479	155,066	160,652	161,993	159,237	154,858	152,660
対前年比	106.3	107.8	107.2	107.1	102.6	102.8	103.2	102.9	105.0	101.8	101.8	103.0	102.2	105.6	107.6	107.4	106.9	104.6	104.8
2004年	161,267	164,602	172,481	166,117	169,440	169,253	175,581	171,425	168,771	173,532	172,614	175,839	173,995	176,601	182,898	184,766	181,421	177,708	173,239
対前年比	109.1	108.2	110.1	109.2	114.2	114.4	117.1	115.3	112.2	117.0	115.2	114.7	115.6	113.9	113.8	114.1	113.9	114.8	113.5
2005年	183,095	187,487	193,217	187,933	188,908	188,282	193,650	190,280	189,106	190,190	190,331	194,086	191,536	193,097	197,061	198,150	196,103	193,819	191,463
対前年比	113.5	113.9	112.0	113.1	111.5	111.2	110.3	111.0	112.0	109.6	110.3	110.4	110.1	109.3	107.7	107.2	108.1	109.1	110.5

注) この統計表は、首都圏(東京都、神奈川県、埼玉県、千葉県)に事業所を持つ、当協会会員主要33社の派遣実績の人数を集計したものである。

<中部地域>

	1月	2月	3月	第1四半期	4月	5月	6月	第2四半期	上半期	7月	8月	9月	第3四半期	10月	11月	12月	第4四半期	下半期	通期
2002年	21,331	21,284	21,991	21,535	21,373	21,277	22,005	21,552	21,544	21,978	21,202	22,034	21,738	23,542	23,716	23,132	23,463	22,601	22,072
2003年	22,850	23,128	23,714	23,231	22,999	23,113	23,887	23,333	23,282	23,994	23,392	23,384	23,390	23,359	24,271	23,954	23,861	23,626	23,544
対前年比	107.1	108.7	107.8	107.9	107.6	108.6	108.6	108.3	108.1	108.1	110.3	108.1	107.6	99.2	102.3	103.6	103.6	101.7	104.5
2004年	23,429	23,669	24,307	23,802	25,472	25,483	26,383	25,779	24,791	24,826	24,184	25,045	24,685	26,860	27,125	27,270	27,085	25,885	25,338
対前年比	102.5	102.3	102.5	102.5	110.8	110.3	110.4	110.5	106.5	106.1	105.4	107.1	105.5	115.0	111.8	113.8	113.5	109.6	108.0
2005年	27,367	27,661	28,423	27,817	28,081	27,390	28,064	27,845	27,831	28,175	28,020	31,018	29,071	28,758	28,635	28,990	28,794	28,933	28,382
対前年比	116.8	116.9	116.9	116.9	110.2	107.5	106.4	108.0	112.3	113.5	115.9	123.8	117.8	107.1	105.6	106.3	106.3	111.8	112.0

注) この統計表は、中部地域(愛知県)に事業所を持つ、当協会会員主要14社の派遣実績の人数を集計したものである。

<関西地域>

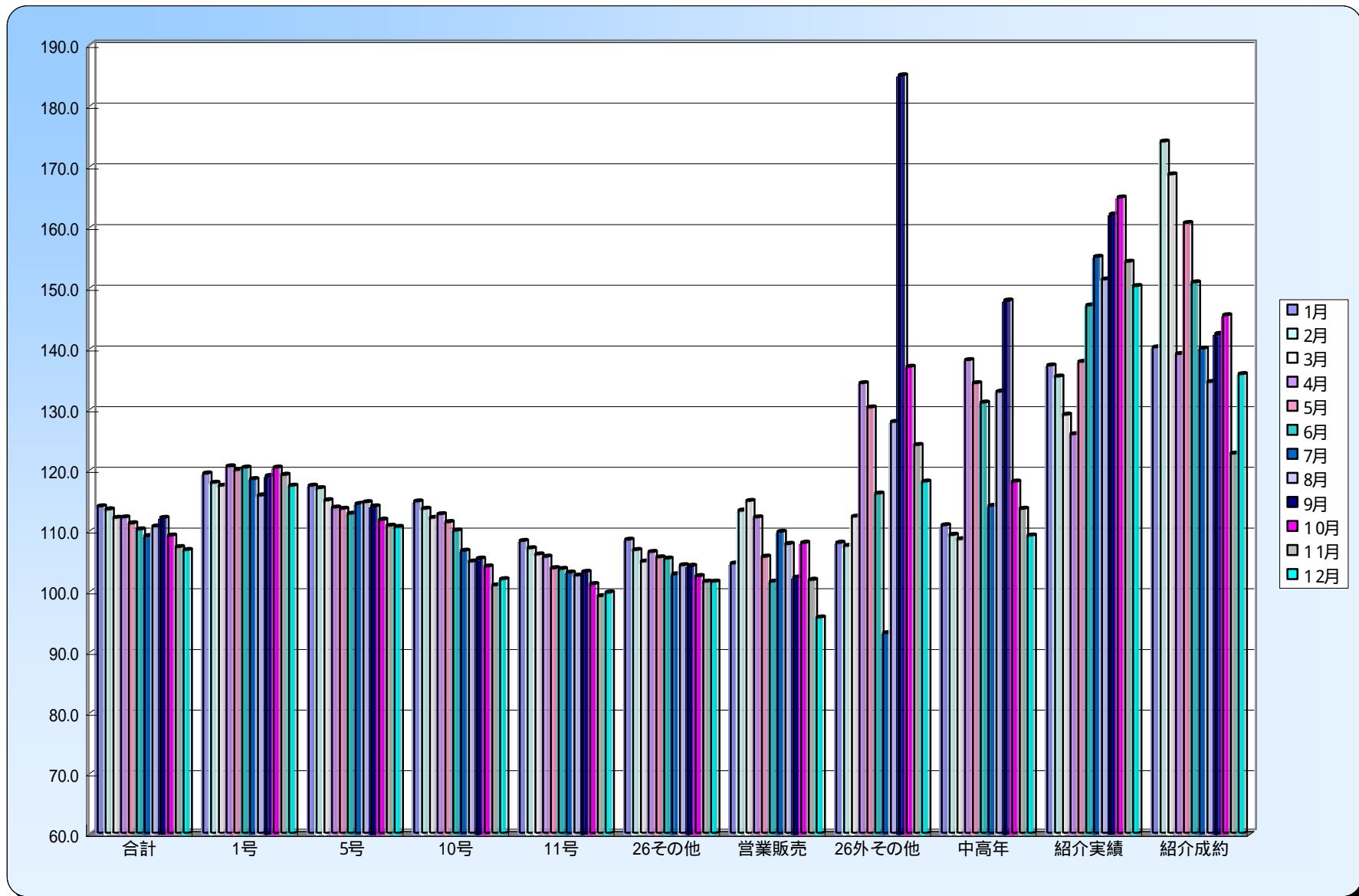
	1月	2月	3月	第1四半期	4月	5月	6月	第2四半期	上半期	7月	8月	9月	第3四半期	10月	11月	12月	第4四半期	下半期	通期
2002年	40,321	40,351	42,599	41,090	39,272	39,185	39,554	39,337	40,214	40,974	39,649	41,162	40,595	40,809	42,779	43,468	42,352	41,474	40,844
2003年	43,700	44,660	46,519	44,960	43,910	43,708	44,510	44,043	44,501	45,410	44,422	45,014	44,949	44,403	47,525	46,382	46,103	45,526	45,014
対前年比	108.4	110.7	109.2	109.4	111.8	111.5	112.5	112.0	110.7	110.8	112.0	109.4	110.7	108.8	111.1	106.7	108.9	109.8	110.2
2004年	48,694	49,615	51,789	50,033	49,227	49,548	51,783	50,186	50,109	52,467	51,005	51,741	51,738	52,788	54,534	55,327	54,216	52,977	51,543
対前年比	111.4	111.1	111.3	111.3	112.1	113.4	116.3	113.9	112.6	115.5	114.8	114.9	115.1	118.9	114.7	119.3	117.6	116.4	114.5
2005年	55,511	55,650	58,166	56,442	57,017	55,785	58,169	56,990	56,716	57,372	56,500	59,254	57,709	58,353	59,450	58,768	58,857	58,283	57,500
対前年比	114.0	112.2	112.3	112.8	115.8	112.6	112.3	113.6	113.2	109.3	110.8	114.5	111.5	110.5	109.0	106.2	108.6	110.0	111.6

注) この統計表は、関西地域(大阪府、京都府、兵庫県)に事業所を持つ、当協会会員主要22社の派遣実績の人数を集計したものである。

<中国地域>

	1月	2月	3月	第1四半期	4月	5月	6月	第2四半期	上半期	7月	8月	9月	第3四半期	10月	11月	12月	第4四半期	下半期	通期
2002年	3,242	3																	

労働者派遣事業統計調査 業務別派遣スタッフ実稼働者数 対前年同月比 (グラフ)  
2005年10~12月(第4四半期)



2005年 労働者派遣事業統計調査表 業務別派遣スタッフ実稼働者数及び対前年同月比 (全地域)

労働者派遣事業統計表 全体 合計

	1月	2月	3月	第1四半期	4月	5月	6月	第2四半期	上半期	7月	8月	9月	第3四半期	10月	11月	12月	第4四半期	下半年	通期
2002年	218,522	220,858	229,453	222,944	223,515	222,570	225,543	223,876	223,410	228,051	226,866	231,411	228,776	231,314	237,512	238,071	235,632	232,204	227,807
2003年	235,606	241,869	250,214	242,563	238,460	236,391	240,395	238,415	240,489	240,611	241,004	244,768	242,128	247,218	259,134	257,213	254,522	248,325	244,407
対前年比	107.8	109.5	109.0	108.8	106.7	106.2	106.6	106.5	107.6	105.5	106.2	105.8	105.8	106.9	109.1	108.0	108.0	106.9	107.3
2004年	257,307	262,661	274,463	264,810	268,216	268,146	279,186	271,849	268,330	277,984	273,087	278,869	276,647	283,289	293,143	295,137	290,523	283,585	275,957
対前年比	109.2	108.6	109.7	109.2	112.5	113.4	116.1	114.0	111.6	115.5	113.3	113.9	114.3	114.6	113.1	114.7	114.1	114.2	112.9
2005年	292,759	297,610	307,243	299,204	300,529	297,742	307,017	301,762	300,483	302,758	301,709	312,157	305,541	308,879	313,907	314,719	312,502	309,022	304,752
対前年比	113.8	113.3	111.9	113.0	112.0	111.0	110.0	112.0	112.0	108.9	110.5	111.9	110.4	109.0	107.1	106.6	107.6	109.0	110.4

労働者派遣事業統計表 1号 (ソフトウェア開発) 合計

	1月	2月	3月	第1四半期	4月	5月	6月	第2四半期	上半期	7月	8月	9月	第3四半期	10月	11月	12月	第4四半期	下半年	通期
2002年	4,642	4,805	4,933	4,793	4,497	4,531	4,474	4,501	4,647	4,337	3,656	3,585	3,859	3,254	3,292	3,407	3,318	3,589	4,118
2003年	4,081	4,230	4,344	4,218	3,935	4,323	4,247	4,168	4,193	4,286	4,360	4,475	4,374	4,329	4,472	4,581	4,461	4,417	4,305
対前年比	87.9	88.0	88.1	88.0	87.5	95.4	94.9	92.6	90.2	98.8	119.3	124.8	113.3	133.0	135.8	134.5	134.5	123.1	104.6
2004年	4,898	5,111	5,308	5,106	5,028	5,176	5,380	5,195	5,150	5,345	5,505	5,609	5,486	5,477	5,703	5,841	5,674	5,580	5,365
対前年比	120.0	120.8	122.2	121.0	127.8	119.7	126.7	124.6	122.8	124.7	126.3	125.3	125.4	126.5	127.5	127.5	127.2	126.3	124.6
2005年	5,836	6,015	6,223	6,025	6,053	6,201	6,467	6,240	6,133	6,325	6,363	6,665	6,451	6,581	6,785	6,844	6,737	6,594	6,363
対前年比	119.2	117.7	117.2	118.0	120.4	119.8	120.2	120.1	119.1	118.3	115.6	118.8	117.6	120.2	119.0	117.2	118.7	118.2	118.6

労働者派遣事業統計表 5号 (事務用機器操作) 合計

	1月	2月	3月	第1四半期	4月	5月	6月	第2四半期	上半期	7月	8月	9月	第3四半期	10月	11月	12月	第4四半期	下半年	通期
2002年	102,331	103,676	107,726	104,578	106,349	106,340	106,970	106,553	105,565	105,498	104,725	107,576	105,933	105,986	107,901	109,348	107,745	106,839	106,202
2003年	106,438	108,852	113,659	109,650	110,676	109,824	111,010	110,503	110,077	110,352	110,755	114,048	111,718	114,278	117,824	118,457	116,853	114,286	112,181
対前年比	104.0	105.0	105.5	104.8	104.1	103.3	103.8	103.7	104.3	104.6	105.8	106.0	105.5	107.8	109.2	108.3	108.5	107.0	105.6
2004年	121,805	125,047	131,162	126,005	129,481	129,244	133,619	130,781	128,393	130,432	130,600	133,728	131,587	135,231	139,142	141,230	138,535	135,061	131,727
対前年比	114.4	114.9	115.4	114.9	117.0	117.4	120.4	118.4	116.6	118.2	117.9	117.3	117.8	118.3	119.2	119.2	118.6	118.2	117.4
2005年	142,804	146,037	150,521	146,454	147,084	146,590	150,517	148,064	147,259	148,975	149,590	152,177	150,247	150,928	153,829	155,954	153,570	151,909	149,584
対前年比	117.2	116.8	114.8	116.2	113.6	113.4	112.6	113.2	114.7	114.2	114.5	113.8	114.2	111.6	110.6	110.4	110.9	112.5	113.6

労働者派遣事業統計表 10号 (財務処理) 合計

	1月	2月	3月	第1四半期	4月	5月	6月	第2四半期	上半期	7月	8月	9月	第3四半期	10月	11月	12月	第4四半期	下半年	通期
2002年	-	-	-	-	-	-	-	-	-	-	-	-	-	-	-	-	-	-	-
2003年	12,495	12,775	13,193	12,821	13,043	13,003	13,021	13,022	12,922	12,768	12,780	13,082	12,877	13,187	13,382	13,526	13,365	13,121	13,021
対前年比	-	-	-	-	-	-	-	-	-	-	-	-	-	-	-	-	-	-	-
2004年	13,215	13,504	13,959	13,559	13,861	13,770	14,010	13,880	13,720	14,212	14,382	14,484	14,359	14,481	14,763	14,974	14,736	14,548	14,134
対前年比	105.8	105.7	105.8	105.8	106.3	105.9	107.6	106.6	106.2	111.3	112.5	110.7	111.5	109.8	110.2	110.7	110.3	110.9	108.5
2005年	15,143	15,307	15,619	15,356	15,589	15,314	15,386	15,430	15,393	15,134	15,057	15,231	15,141	15,040	14,875	15,249	15,055	15,098	15,245
対前年比	114.6	113.4	111.9	113.3	112.5	111.2	109.8	111.2	112.2	106.5	104.7	105.2	105.4	103.9	100.8	101.8	102.2	103.8	107.9

労働者派遣事業統計表 11号 (取引文書作成) 合計

	1月	2月	3月	第1四半期	4月	5月	6月	第2四半期	上半期	7月	8月	9月	第3四半期	10月	11月	12月	第4四半期	下半年	通期
2002年	34,319	36,124	37,159	35,867	34,962	33,923	34,568	34,484	35,176	35,753	35,324	38,286	36,454	37,111	38,153	37,344	37,536	36,995	36,086
2003年	34,174	35,050	36,669	35,298	34,584	34,408	34,873	34,622	34,960	35,294	34,965	36,355	35,538	35,980	37,577	37,176	36,911	36,225	35,592
対前年比	99.6	97.0	98.7	98.4	98.9	101.4	100.9	100.4	99.4	98.7	99.0	95.0	97.5	97.0	98.5	99.6	98.3	97.9	98.6
2004年	35,578	36,448	37,742	36,589	36,813	36,840	37,446	37,033	36,811	37,393	36,999	37,817	37,403	38,214	39,835	39,470	39,173	38,288	37,550
対前年比	104.1	104.0	102.9	103.7	106.4	107.1	107.4	107.0	105.3	105.9	105.8	104.0	105.2	106.2	106.0	106.2	106.1	105.7	105.5
2005年	38,472	38,952	39,971	39,131	38,832	38,171	38,772	38,591	38,861	38,492	37,877	38,946	38,438	38,613	39,436	39,305	39,118	38,778	38,820
対前年比	108.1	106.9	105.9	106.9	105.5	103.6	103.5	104.2	105.6	102.9	102.4	103.0	102.8	101.0	99.0	99.6	99.9	101.3	103.4

労働者派遣事業統計表 その他 (Q6業務) 合計

	1月	2月	3月	第1四半期	4月	5月	6月	第2四半期	上半期	7月	8月	9月	第3四半期	10月	11月	12月	第4四半期	下半年	通期
2002年	66,934	66,738	69,799	67,824	66,712	66,986	67,866	67,188	67,506	70,917	71,287	70,929	71,044	69,413	71,055	70,160	70,209	70,627	69,066
2003年	56,237	57,779	61,307	58,441	56,398	55,732	56,160	56,097	57,269	56,346	56,955	58,851	57,384	58,816	63,043	60,766	60,875	59,130	58,199
対前年比	84.0	86.6	87.8	86.2	84.5	83.2	82.8	83.5	84.8	79.5	79.9	83.0	80.8	84.7	86.6	86.7	83.7	83.7	84.3
2004年	60,056	61,832	64,928	62,272	61,984	61,670	63,599	62,418	62,345	63,443	62,035	63,471	62,983	64,701	66,430	65,518	65,550	64,267	63,306
対前年比	106.8	107.0	105.9	106.6	109.9	110.7	113.2	111.3	108.9	112.6	108.9	109.7	109.8	110.0	105.4	105.8	107.7	108.7	108.8
2005年	65,057	65,941	67,967	66,322	65,901	64,999	66,891	65,930	66,126	65,117	64,575	66,018	65,237	66,220	67,348	66,422	66,663	65,950	66,038
対前年比	108.3	106.6	104.7	106.5	106.3	105.4	105.2	105.6	106.1	102.6	104.1	104.0	103.6	102.3	101.4	101.4	101.7	102.6	104.3

注1 この統計表は、全8地域 (北海道、東北、首都圏、中部、関西、中国、四国、九州) の当協会主要会員108社の派遣実績の人数を集計したものである。

注2 東北地域は、03.4月～6月の実稼働者数が、宮城県以外の東北地域のデータが含まれていた会員が1社あり修正した。

注3 首都圏は、02.1月～03.6月の実稼働者数を減算した ( 協力会員2社減少により同会員数で比較のため )。

注4 北海道、首都圏、中部、関西地域の03.1月～6月の実稼働者数は、分社化で減少扱いされた数値を戻した。

注5 首都圏は、02.1月～03.9月の実稼働者数を減算した ( 協力会員1社減少により同会員数で比較のため )。

注6 東北、首都圏、中部、関西、九州地域で、02.1月～04.3月の実稼働者数を減算した ( 協力会員3社(延べ8社)減少により同会員数で比較のため )。

注7 九州地域は、05.1月より1社追加したため、02.1月～04.12月の実稼働者数を加算した。

また、05.1月より1社辞退したため、02.1月～04.12月の実稼働者数を減算した。

注8 関西地域は、02.1月～05.6月の実稼働者数を減算した ( 協力会員1社減少により同会員数で比較のため )。

2005年 労働者派遣事業統計調査表 業務別派遣スタッフ実稼働者数及び対前年同月比(全地域)

労働者派遣事業統計表 自由化業務(営業、販売のみ)合計

	1月	2月	3月	第1四半期	4月	5月	6月	第2四半期	上半期	7月	8月	9月	第3四半期	10月	11月	12月	第4四半期	下半年	通期
2002年	4,449	4,068	4,285	4,267	4,581	4,554	4,828	4,654	4,461	5,322	5,342	4,714	5,126	7,914	9,580	10,308	9,267	7,197	5,829
2003年	14,338	15,309	13,710	14,452	11,238	11,739	11,779	11,585	13,019	11,968	11,218	10,762	11,323	10,772	12,486	13,700	12,319	11,821	12,420
対前年比	322.3	376.3	320.0	338.7	245.3	257.8	244.0	248.9	291.8	225.3	210.0	228.3	220.9	136.1	130.3	132.9	132.9	164.3	213.1
2004年	12,054	11,014	11,826	11,631	11,848	11,860	12,338	12,015	11,823	12,138	11,479	12,230	11,949	11,798	13,095	14,061	12,985	12,467	12,145
対前年比	84.1	71.9	86.3	80.5	105.4	107.0	104.7	103.7	90.8	101.3	102.3	113.6	105.5	109.5	104.9	102.6	105.4	105.5	97.8
2005年	12,585	12,457	13,563	12,868	13,265	12,518	12,511	12,765	12,817	13,302	12,357	12,484	12,714	12,718	13,313	13,435	13,155	12,935	12,876
対前年比	104.4	113.1	114.7	110.6	112.0	105.5	101.4	106.2	108.4	109.6	107.6	102.1	106.4	107.8	101.7	95.5	101.3	103.8	106.0

労働者派遣事業統計表 自由化業務(製造)合計

	1月	2月	3月	第1四半期	4月	5月	6月	第2四半期	上半期	7月	8月	9月	第3四半期	10月	11月	12月	第4四半期	下半年	通期
2002年	-	-	-	-	-	-	-	-	-	-	-	-	-	-	-	-	-	-	-
2003年	-	-	-	-	-	-	-	-	-	-	-	-	-	-	-	-	-	-	-
対前年比	-	-	-	-	-	-	-	-	-	-	-	-	-	-	-	-	-	-	-
2004年	-	-	-	-	1,182	1,342	1,641	1,388	1,388	2,306	2,531	2,336	2,391	2,644	2,913	2,930	2,829	2,610	1,999
対前年比	-	-	-	-	-	-	-	-	-	-	-	-	-	-	-	-	-	-	-
2005年	2,406	2,490	2,683	2,526	3,052	3,223	3,547	3,274	2,900	3,600	3,691	3,644	3,645	4,083	4,349	4,410	4,281	3,963	3,432
対前年比	-	-	-	-	258.2	240.2	216.1	235.8	208.9	156.1	145.8	156.0	152.4	154.4	149.3	150.5	151.3	151.8	171.6

労働者派遣事業統計表 その他(26業務以外)合計

	1月	2月	3月	第1四半期	4月	5月	6月	第2四半期	上半期	7月	8月	9月	第3四半期	10月	11月	12月	第4四半期	下半年	通期
2002年	5,847	5,447	5,551	5,615	6,414	6,236	6,837	6,496	6,055	6,224	6,532	6,321	6,359	7,636	7,531	7,504	7,557	6,958	6,507
2003年	7,843	7,874	7,332	7,683	8,586	7,362	9,305	8,418	8,050	9,577	9,971	7,195	8,914	9,856	10,350	9,007	9,738	9,326	8,688
対前年比	134.1	144.6	132.1	136.8	133.9	118.1	136.1	129.6	132.9	153.9	152.6	113.8	140.2	129.1	137.4	120.0	128.9	134.0	133.5
2004年	9,701	9,705	9,538	9,648	8,019	8,244	11,153	9,139	9,393	12,715	9,556	9,194	10,488	10,743	11,273	11,111	11,042	10,765	10,079
対前年比	123.7	123.3	130.1	125.6	93.4	112.0	119.9	108.6	116.7	132.8	95.8	127.8	117.7	109.0	108.9	123.4	113.4	115.4	116.0
2005年	10,456	10,412	10,695	10,521	10,754	10,726	12,925	11,468	10,995	11,813	12,199	16,992	13,668	14,696	13,972	13,100	13,923	13,795	12,395
対前年比	107.8	107.3	112.1	109.0	134.1	130.1	115.9	125.5	117.0	92.9	127.7	184.8	130.3	136.8	123.9	117.9	126.1	128.1	123.0

労働者派遣事業統計表 中高年齢者臨時特例 合計

	1月	2月	3月	第1四半期	4月	5月	6月	第2四半期	上半期	7月	8月	9月	第3四半期	10月	11月	12月	第4四半期	下半年	通期
2002年	2,554	2,594	2,966	2,705	3,293	3,337	3,427	3,352	3,029	3,930	3,910	4,118	3,986	3,581	3,579	3,800	3,653	3,820	3,424
2003年	3,898	3,832	3,967	3,899	3,898	3,726	4,092	3,905	3,902	4,128	4,417	3,882	4,142	4,803	4,834	4,754	4,797	4,470	4,186
対前年比	152.6	147.7	133.7	144.2	118.4	111.7	119.4	116.5	128.8	105.0	113.0	94.3	103.9	134.1	135.1	125.1	131.3	117.0	122.2
2004年	4,560	4,598	4,912	4,690	3,852	3,992	4,509	4,118	4,404	5,065	4,513	4,459	4,679	5,066	5,317	5,299	5,227	4,953	4,679
対前年比	117.0	120.0	123.8	120.3	98.8	107.1	110.2	105.4	112.9	122.7	102.2	114.9	113.0	105.5	110.0	111.5	109.0	110.8	111.8
2005年	5,049	5,015	5,324	5,129	5,312	5,355	5,901	5,523	5,326	5,771	5,988	6,584	6,114	5,972	6,027	5,778	5,926	6,020	5,673
対前年比	110.7	109.1	108.4	109.4	137.9	134.1	130.9	134.1	120.9	113.9	132.7	147.7	130.7	117.9	113.4	109.0	113.4	121.5	121.3

労働者派遣事業統計表 紹介予定派遣実稼働者 合計

	1月	2月	3月	第1四半期	4月	5月	6月	第2四半期	上半期	7月	8月	9月	第3四半期	10月	11月	12月	第4四半期	下半年	通期
2002年	1,312	1,361	1,358	1,344	1,355	1,402	1,474	1,410	1,377	1,427	1,400	1,579	1,469	1,455	1,538	1,497	1,497	1,483	1,430
2003年	1,482	1,510	1,632	1,541	1,456	1,448	1,563	1,489	1,515	1,565	1,547	1,610	1,574	1,433	1,540	1,627	1,533	1,554	1,534
対前年比	113.0	110.9	120.2	114.7	107.5	103.3	106.0	105.6	110.0	109.7	110.5	102.0	107.2	98.5	100.1	108.7	102.4	104.8	107.3
2004年	1,589	1,655	1,916	1,720	2,383	2,133	2,116	2,211	1,965	2,099	2,104	2,079	2,094	1,907	2,044	2,005	1,985	2,040	2,002
対前年比	107.2	109.6	117.4	111.6	163.7	147.3	135.4	148.5	129.7	134.1	136.0	129.1	133.0	133.1	132.7	123.2	129.5	131.3	130.5
2005年	2,177	2,238	2,470	2,295	2,995	2,935	3,109	3,013	2,654	3,252	3,181	3,366	3,266	3,140	3,149	3,010	3,100	3,183	2,918
対前年比	137.0	135.2	128.9	133.4	125.7	137.6	146.9	136.3	135.0	154.9	151.2	161.9	156.0	164.7	154.1	150.1	156.1	156.1	145.7

労働者派遣事業統計表 紹介予定派遣成約件数 合計

	1月	2月	3月	第1四半期	4月	5月	6月	第2四半期	上半期	7月	8月	9月	第3四半期	10月	11月	12月	第4四半期	下半年	通期
2002年	182	155	257	198	270	200	315	262	230	279	204	327	270	301	204	277	261	265	248
2003年	286	275	383	315	376	298	368	347	331	402	288	394	361	315	261	311	296	329	330
対前年比	157.1	177.4	149.0	158.9	139.3	149.0	116.8	132.7	144.0	144.1	141.2	120.5	133.8	104.7	127.9	112.3	113.4	123.8	133.2
2004年	416	324	453	398	488	365	440	431	414	484	433	573	497	599	527	505	544	521	467
対前年比	145.5	117.8	118.3	126.4	129.8	122.5	119.6	124.1	125.2	120.5	150.5	145.5	137.5	190.3	202.0	162.5	184.0	158.4	141.7
2005年	582	563	763	636	678	586	663	642	639	677	582	815	691	871	646	685	734	713	676
対前年比	140.0	173.9	168.5	160.0	138.9	160.5	150.7	149.0	154.3	139.8	134.3	142.2	139.1	145.3	122.5	135.6	134.9	136.9	144.6

注1)この統計表は、全8地域(北海道、東北、首都圏、中部、関西、中国、四国、九州)の当協会主要会員108社の派遣実績の人数を集計したものである。  
 注2)東北地域は、03.4月～6月の実稼働者数が、宮城県以外の東北地域のデータが含まれていた会員が1社あり修正した。  
 注3)首都圏は、02.1月～03.6月の実稼働者数を減算した(協会員2社減少により同会員数で比較のため)。  
 注4)北海道、首都圏、中部、関西地域の03.1月～6月の実稼働者数は、分社化で減少扱いされた数値を戻した。  
 注5)首都圏は、02.1月～03.9月の実稼働者数を減算した(協会員1社減少により同会員数で比較のため)。  
 注6)東北、首都圏、中部、関西、九州地域で、02.1月～04.3月の実稼働者数を減算した(協会員3社(延べ8社)減少により同会員数で比較のため)。  
 注7)九州地域は、05.1月より1社追加したため、02.1月～04.12月の実稼働者数を加算した。  
 また、05.1月より1社辞退したため、02.1月～04.12月の実稼働者数を減算した。  
 注8)関西地域は、02.1月～05.6月の実稼働者数を減算した(協会員1社減少により同会員数で比較のため)。

## 労働者派遣事業統計調査（調査地域範囲と協力会員数推移）

社団法人 日本人材派遣協会では、主要会員の協力により、従来からは3地域において、また2002年からは調査地域と協力会員数を拡大し、全8地域で調査を実施している。調査地域範囲及び協力会員数の推移は以下のとおりである。

### 1. 調査地域範囲

首都圏：東京都、神奈川県、埼玉県、千葉県  
 中部：愛知県  
 関西：大阪府、京都府、兵庫県  
 北海道：北海道  
 東北：宮城県  
 中国：広島県、岡山県  
 四国：四国  
 九州：九州

### 2. 調査協力会員数推移

	従来3地域				調査地域拡大（公表は従来3地域）調査地域拡大（8地域での公表開始）															
	2002迄				2002				2003				2004				2005			
	第1	第2	第3	第4	第1	第2	第3	第4	第1	第2	第3	第4	第1	第2	第3	第4	第1	第2	第3	第4
首都圏	22	22	22	22	38	38	38	38	38	38	36	35	35	33	33	33	33	33	33	33
中部	15	15	15	15	15	15	15	15	15	15	15	15	15	14	14	14	14	14	14	14
関西	25	25	25	25	25	25	25	25	25	25	25	25	25	23	23	23	23	23	22	22
北海道					6	6	6	6	6	6	6	6	6	6	6	6	6	6	6	6
東北					11	11	11	11	11	11	11	11	11	9	9	9	9	9	9	9
中国					6	6	6	6	6	6	6	6	6	6	6	6	6	6	6	6
四国					7	7	7	7	7	7	7	7	7	7	7	7	7	7	7	7
九州					12	12	12	12	12	12	12	12	12	11	11	11	11	11	11	11
合計	62	62	62	62	120	120	120	120	120	120	118	117	117	109	109	109	109	109	108	108

(注1)2002年より調査地域は拡大したが、対前年比の公表を開始したのは2003年からであった。

(注2)2003年第3四半期からは、首都圏が2社減少し36社、全地域総数では118社となった。

(注3)2003年第4四半期からは、首都圏が1社減少し35社、全地域総数では117社となった。

(注4)2004年第2四半期からは、東北、首都圏、中部、関西、九州地域で3社（延べ8社）減少し、109社となった。

(注5)2005年第1四半期からは、九州地域で1社減少したが、1社追加もされたため、協力会員数は変更なしの109社となった。

(注6)2005年第3四半期からは、関西地域で1社減少し22社、全地域総数では108社となった。