

労働者派遣事業統計調査の報告
2005年4～6月期の実績と3ヵ月後の見通し

派遣スタッフ実稼働者数 111.0%、2004年4～6月期以降2桁の伸び率が続く ～ 製造業務の実稼働者数も順調に増加 ～

< 要点 >

派遣スタッフ実稼働者数]

1. 派遣スタッフ実稼働者数は、前年同期比 111.0%

全国主要109社の派遣スタッフの実稼働者数は、4～6月期の月平均実稼働者数が30万2,470人で、前年同期比111.0%となった。
地域別にみると、関西」113.6%、首都圏」111.0%、中国」109.5%において好調である。

2. 職種別では、ソフトウェア開発 120.2%、事務用機器操作 113.2%が高い伸び率

職種別にみると、SE・プログラマー等の「ソフトウェア開発」が120.2%で最も高くなった。
最大のシェアを占める「事務用機器操作」も113.2%と好調である。

3. 紹介予定派遣による紹介成約件数は、前年同期比 149.1%と高い伸び率となった。

紹介予定派遣の実稼働者数も前年同期比136.2%と引き続き高い伸び率で推移しているが、紹介成約件数は149.1%と更に高い伸び率となっている。

4. 製造業務の実稼働者数も順調に増加した。

昨年3月より派遣が可能となった製造業務の4～6月期の月平均実稼働者数は3,283人で、前年同期比も235.1%とかなり高い伸び率となった。

経営指標予測 (3ヵ月後の見通し)]

1. 売上高」が75.9ポイント、派遣スタッフ実稼働者数」が67.8ポイントと業績好調予測

派遣スタッフ実稼働者数」売上高」の指標が高い数値であり、派遣業界においては引き続き先行き好調な見通しである。

2. 派遣料金」の見通しは54.6ポイントとなり、従来と比べると上昇した。

派遣料金」は54.6ポイントであり、他の指標に比べると相対的に厳しい見通しだが、前四半期に引き続きポイントが上昇した。

* 紹介予定派遣」とは、社員としての採用を予定した人材派遣の仕組みであり、企業は派遣就業の開始から6ヵ月以内に採否を決定することが法的に義務付けられている。
企業は人材の能力・適性をじっくり判断することができ、一方派遣スタッフは仕事の内容や職場環境を見極めた上で就職できるメリットがある。

労働者派遣事業統計調査の報告 (2005年4～6月期)

社団法人 日本人材派遣協会では、主要会員の協力により、全国8地域において四半期ごとに実稼働者数の統計調査を取りまとめている。
 このたび、2005年4～6月(第2四半期)の集計結果がまとまったので、その概要を公表する。

1. 派遣スタッフ実稼働者数調査 (概要)

実稼働者数 前年同期比	全地域	北海道	東北	首都圏	中部	関西	中国	四国	九州
2005年 1～3月期	113.0%	106.0%	102.8%	113.1%	116.9%	112.8%	113.5%	112.9%	108.1%
2005年 4～6月期	111.0%	108.0%	105.2%	111.0%	108.0%	113.6%	109.5%	104.9%	111.6%

< 4～6月期の要点 >

「全地域」の前年同期比は、111.0%となった。

地域別にみると、「関西」113.6%、「首都圏」111.0%、「中国」109.5%での伸びが顕著である。

業種別の伸び率では、「ソフトウェア開発」が120.2%がもっとも高く、「事務用機器操作」が113.2%と続いている。

2. 経営指標予測調査 (2005年7～9月期の予測)

項目	全地域 DI	北海道 DI	東北 DI	首都圏 DI	中部 DI	関西 DI	中国 DI	四国 DI	九州 DI
派遣先事業所数	63.2	66.7	57.1	67.2	50.0	64.3	75.0	50.0	66.7
新規登録者数	55.7	33.3	64.3	51.7	60.0	61.9	62.5	37.5	55.6
派遣スタッフ実稼働者数	67.8	66.7	64.3	70.7	65.0	71.4	87.5	50.0	55.6
派遣料金 (1時間あたりの平均)	54.6	66.7	57.1	55.2	50.0	54.8	50.0	50.0	55.6
売上高	75.9	83.3	85.7	75.9	65.0	78.6	100.0	37.5	77.8

前回調査

全地域 DI
65.4
63.7
69.2
53.3
69.2

D (Diffusion Index)は、増加・横ばい・減少の見通しを数値化したものである。

50ポイントを分岐点として算出し、上回れば増加傾向、下回れば減少傾向となる。

$$\text{算式} : \frac{\text{増加回答数} + \text{横ばい回答数} \times 0.5}{\text{全回答数}} \times 100$$

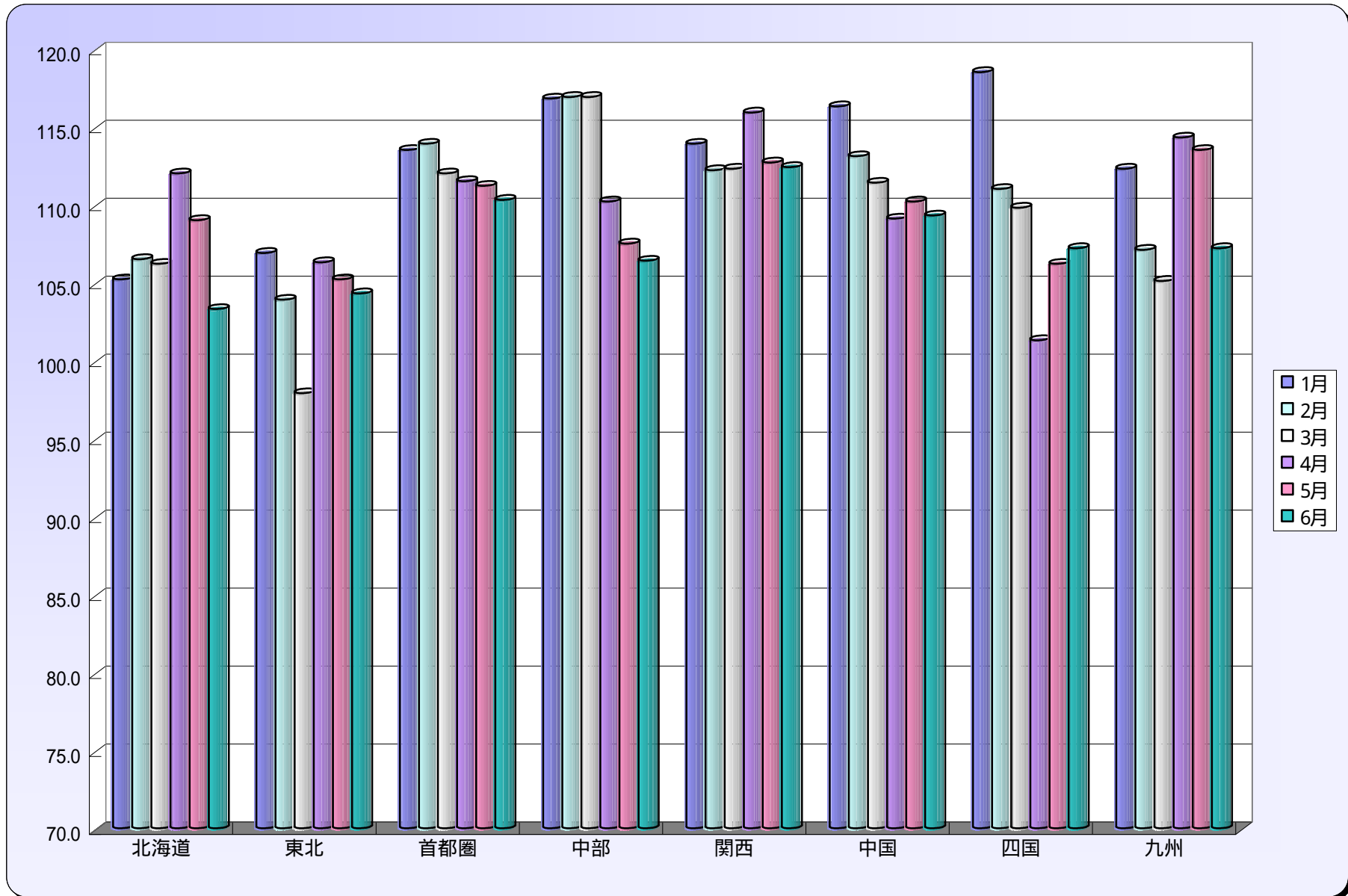
< 予測調査の要点 >

「売上高」が75.9ポイントと最も高い値を示しており、「派遣スタッフ実稼働者数」が67.8ポイントと併せて先行き好調な見通しである。

「新規登録者数」は55.7ポイントとなり、前四半期の63.7ポイントより8ポイント下降した。

「派遣料金」は54.6ポイントであり、他の項目よりは低いですが従来と比べると高いポイントを示した。

労働者派遣事業統計調査 地域別派遣スタッフ実稼働者数 対前年同月比 (グラフ)
2005年4～6月(第2四半期)



2005年 労働者派遣事業統計調査表 地域別派遣スタッフ実働働者数及び対前年同月比 (%)

< 全地域 >

	1月	2月	3月	第1四半期	4月	5月	6月	第2四半期	上半期	7月	8月	9月	第3四半期	10月	11月	12月	第4四半期	下半年	通期
2002年	218,834	221,183	229,802	223,273	223,896	222,936	225,935	224,256	223,764	228,579	227,334	231,887	229,267	231,769	238,011	238,604	236,128	232,697	228,231
2003年	236,144	242,427	250,776	243,116	239,070	236,982	240,990	239,014	241,065	241,203	241,557	245,347	242,702	247,816	259,716	257,823	255,118	248,910	244,988
対前年比	107.9	109.6	109.1	108.9	106.8	106.3	106.7	106.6	107.7	105.5	106.3	105.8	105.9	108.1	108.1	108.1	108.0	107.3	107.3
2004年	257,912	263,221	275,058	265,397	268,817	268,723	279,765	272,435	268,916	278,567	273,675	279,482	277,242	283,907	293,768	295,787	291,154	284,198	276,557
対前年比	109.2	108.6	109.7	109.2	112.4	113.4	116.1	114.0	111.6	115.5	113.3	113.9	114.2	114.6	113.1	114.7	114.1	114.2	112.9
2005年	293,378	298,240	307,888	299,835	301,249	298,450	307,713	302,470	301,153										
対前年比	113.8	113.3	111.9	113.0	112.1	111.1	110.0	111.0	112.0										

注) この統計表は、全地域における、当協会会員主要 109社の派遣実績の人数を集計したものである。

< 北海道地域 >

	1月	2月	3月	第1四半期	4月	5月	6月	第2四半期	上半期	7月	8月	9月	第3四半期	10月	11月	12月	第4四半期	下半年	通期
2002年	2,400	2,461	2,549	2,470	2,528	2,590	2,605	2,574	2,522	2,780	2,666	2,873	2,773	2,796	2,904	2,719	2,806	2,790	2,856
2003年	3,259	3,308	3,534	3,367	4,019	3,593	3,758	3,790	3,579	3,648	3,726	3,399	3,591	3,406	3,607	3,562	3,525	3,558	3,568
対前年比	135.8	134.4	138.6	136.3	156.9	138.7	144.3	147.2	141.9	131.2	139.8	118.3	129.5	121.8	124.2	131.0	125.6	127.5	134.4
2004年	3,319	3,407	3,459	3,395	3,194	3,174	3,468	3,279	3,337	3,494	3,533	3,585	3,537	3,771	3,809	3,804	3,795	3,666	3,501
対前年比	101.8	103.0	97.9	100.8	79.5	88.3	92.3	96.5	93.2	95.8	94.8	105.5	98.5	110.7	105.6	106.8	107.7	103.0	98.1
2005年	3,491	3,630	3,673	3,598	3,578	3,460	3,584	3,541	3,569										
対前年比	105.2	106.5	106.2	106.0	112.0	109.0	103.3	108.0	107.0										

注) この統計表は、北海道に事業所を持つ、当協会会員主要 6社の派遣実績の人数を集計したものである。

< 東北地域 >

	1月	2月	3月	第1四半期	4月	5月	6月	第2四半期	上半期	7月	8月	9月	第3四半期	10月	11月	12月	第4四半期	下半年	通期
2002年	2,406	2,431	2,503	2,447	2,744	2,709	2,687	2,713	2,580	2,917	2,969	2,927	2,938	3,060	3,103	3,047	3,070	3,004	2,792
2003年	3,110	3,193	3,407	3,237	3,280	3,035	3,389	3,235	3,236	3,505	3,364	3,317	3,395	3,611	3,571	3,508	3,563	3,479	3,358
対前年比	129.3	131.3	136.1	132.3	119.5	112.0	126.1	119.2	125.4	120.2	113.3	113.3	115.6	118.0	115.1	115.1	116.1	115.8	120.3
2004年	3,514	3,589	3,790	3,631	3,442	3,368	3,689	3,500	3,565	3,862	3,473	3,588	3,641	3,699	3,836	3,794	3,776	3,709	3,637
対前年比	113.0	112.4	111.2	112.2	104.9	111.0	108.9	108.2	110.2	110.2	103.2	108.2	107.2	102.4	107.4	108.2	106.0	106.6	108.3
2005年	3,755	3,729	3,712	3,732	3,660	3,543	3,846	3,683	3,708										
対前年比	106.9	103.9	97.9	102.8	106.3	105.2	104.3	105.2	104.0										

注) この統計表は、東北地域(宮城県)に事業所を持つ、当協会会員主要 9社の派遣実績の人数を集計したものである。

< 首都圏 >

	1月	2月	3月	第1四半期	4月	5月	6月	第2四半期	上半期	7月	8月	9月	第3四半期	10月	11月	12月	第4四半期	下半年	通期
2002年	138,979	141,052	146,121	142,051	144,675	143,937	145,178	144,597	143,324	145,778	147,112	148,773	147,221	146,808	149,361	150,839	149,003	148,112	145,718
2003年	147,773	152,083	156,708	152,188	148,408	147,913	149,882	148,734	150,461	148,380	149,777	153,281	150,479	155,066	161,993	159,237	154,858	152,660	145,718
対前年比	106.3	107.8	107.2	107.1	102.6	102.8	103.2	102.9	105.0	101.8	101.8	103.0	102.2	105.6	107.6	107.4	106.9	104.6	104.8
2004年	161,267	164,602	172,481	166,117	169,440	169,253	175,581	171,425	168,771	173,532	172,614	175,839	173,995	176,601	182,898	184,766	181,421	177,708	173,239
対前年比	109.1	108.2	110.1	109.2	114.2	114.4	117.1	115.3	112.2	117.0	115.2	114.7	115.6	113.9	113.8	114.1	113.9	114.8	113.5
2005年	183,095	187,487	193,217	187,933	188,908	188,282	193,650	190,280	189,106										
対前年比	113.5	113.9	112.0	113.1	111.5	111.2	110.3	111.0	112.0										

注) この統計表は、首都圏(東京都、神奈川県、埼玉県、千葉県)に事業所を持つ、当協会会員主要 33社の派遣実績の人数を集計したものである。

< 中部地域 >

	1月	2月	3月	第1四半期	4月	5月	6月	第2四半期	上半期	7月	8月	9月	第3四半期	10月	11月	12月	第4四半期	下半年	通期
2002年	21,331	21,284	21,991	21,535	21,373	21,277	22,005	21,552	21,544	21,978	21,202	22,034	21,738	23,542	23,716	23,132	23,463	22,601	22,072
2003年	22,850	23,128	23,714	23,231	22,999	23,113	23,887	23,333	23,282	23,394	23,392	23,384	23,390	23,359	24,271	23,954	23,861	23,626	23,454
対前年比	107.1	108.7	107.8	107.9	107.6	108.6	108.3	108.1	106.4	110.3	106.1	107.6	107.6	99.2	102.3	103.6	101.7	104.5	106.3
2004年	23,429	23,669	24,307	23,802	25,472	25,483	26,383	25,779	24,791	24,826	24,184	25,045	24,685	26,860	27,125	27,270	27,085	25,885	25,338
対前年比	102.5	102.3	102.5	102.5	110.8	110.3	110.4	110.5	106.5	106.1	103.4	107.1	105.5	115.0	111.8	113.8	113.5	109.6	108.0
2005年	27,367	27,661	28,423	27,817	28,081	27,390	28,064	27,845	27,831										
対前年比	116.8	116.9	116.9	116.9	110.2	107.5	106.4	108.0	112.3										

注) この統計表は、中部地域(愛知県)に事業所を持つ、当協会会員主要 14社の派遣実績の人数を集計したものである。

< 関西地域 >

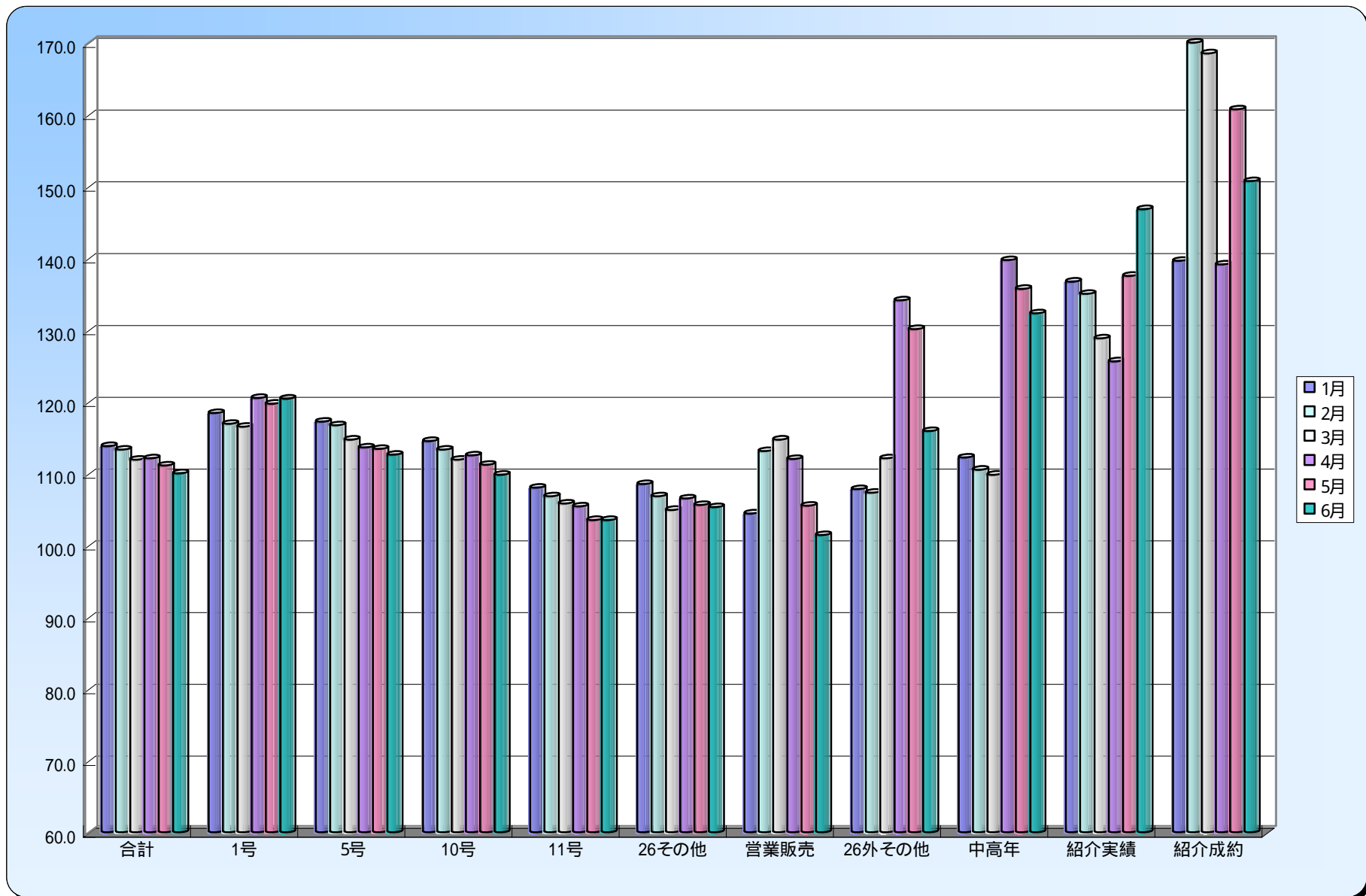
	1月	2月	3月	第1四半期	4月	5月	6月	第2四半期	上半期	7月	8月	9月	第3四半期	10月	11月	12月	第4四半期	下半年	通期
2002年	40,633	40,676	42,948	41,419	39,653	39,551	39,946	39,717	40,568	41,502	40,117	41,638	41,086	41,264	43,278	44,001	42,848	41,967	41,267
2003年	44,238	45,218	47,081	45,512	44,520	44,299	45,105	44,641	45,077	46,002	44,975	45,593	45,523	45,001	48,107	46,992	46,700	46,112	45,594
対前年比	108.9	111.2	109.6	109.9	112.3	112.0	112.9	112.4	111.1	110.8	112.1	109.5	110.8	109.1	111.2	106.8	109.0	109.9	110.5
2004年	49,299	50,175	52,384	50,619	49,828	50,125	52,362	50,772	50,696	53,050	51,593	52,354	52,332	53,406	55,159	55,977	54,847	53,590	52,143
対前年比	111.4	111.0	111.3	111.2	111.9	113.2	116.1	113.7	112.5	115.3	114.7	114.8	115.0	118.7	114.7	119.1	117.4	116.2	114.4
2005年	56,130	56,280	58,811	57,074	57,737	56,493	58,865	57,698	57,386										
対前年比	113.9	112.2	112.3	112.8	115.9	112.7	112.4	113.6	113.2										

注) この統計表は、関西地域(大阪府、京都府、兵庫県)に事業所を持つ、当協会会員主要 23社の派遣実績の人数を集計したものである。

< 中国地域 >

	1月	2月	3月	第1四半期	4月	5月	6月	第2四半期	上半期	7月	8月	9月	第3四半期	10月	11月	12月	第4四半期	下半年	通期
2002年	3,242	3,266	3,352	3,287	3,272	3,213	3,203	3,229	3,258	3,306	3,139	3,172	3,206	3,076	3,274	3,375	3,242	3,224	3,241
2003年	3,692	3,929	3,985	3,869	3,922	3,761	4,008	3,897	3,883	4,272	4,296	4,203	4,257	4,215	4,435	4,386	4,345	4,301	4,092
対前年比	113.9	120.3	118.9	117.7	119.9	117.1	125.1	120.7	119.2	129.2	136.9	132.5	132.8	137.0	135.5	130.0	134.0	133.4	126.3
2004年	4,518	4,911	5,079	4,836	4,623	4,637	4,775	4,678	4										

労働者派遣事業統計調査 業務別派遣スタッフ実稼働者数 対前年同月比 (グラフ)
2005年4～6月(第2四半期)



2005年 労働者派遣事業統計調査表 業務別派遣スタッフ実稼働者数及び対前年同月比 (全地域)

労働者派遣事業統計表 全体 合計

	1月	2月	3月	第1四半期	4月	5月	6月	第2四半期	上半期	7月	8月	9月	第3四半期	10月	11月	12月	第4四半期	下半年	通期
2002年	218,834	221,183	229,802	223,273	223,896	222,936	225,935	224,256	223,764	228,579	227,334	231,887	229,267	231,769	238,011	238,604	236,128	232,697	228,231
2003年	236,144	242,427	250,776	243,116	239,070	236,982	240,990	239,014	241,065	241,203	241,557	245,347	242,702	247,816	259,716	257,823	255,118	248,910	244,988
対前年比	107.9	109.6	109.1	108.9	106.8	106.3	106.7	106.6	107.7	105.5	106.3	105.8	105.9	106.9	109.1	108.1	108.0	107.0	107.3
2004年	257,912	263,221	275,058	265,997	268,817	268,723	279,765	272,435	268,916	278,567	273,675	279,482	277,242	283,907	293,768	295,787	291,154	284,198	276,557
対前年比	109.2	108.6	109.7	109.2	112.4	113.4	116.1	114.0	111.6	115.5	113.3	113.9	114.2	114.6	113.1	114.7	114.1	114.2	112.9
2005年	293,378	298,240	307,888	299,835	301,249	298,450	307,713	302,470	301,153										
対前年比	113.8	113.3	111.9	113.0	112.1	111.1	110.0	111.0	112.0										

労働者派遣事業統計表 1号(ソフトウェア開発) 合計

	1月	2月	3月	第1四半期	4月	5月	6月	第2四半期	上半期	7月	8月	9月	第3四半期	10月	11月	12月	第4四半期	下半年	通期
2002年	4,681	4,853	4,984	4,839	4,536	4,575	4,532	4,548	4,694	4,403	3,721	3,650	3,925	3,319	3,355	3,472	3,382	3,653	4,173
2003年	4,145	4,294	4,409	4,283	4,003	4,388	4,314	4,235	4,259	4,346	4,425	4,540	4,437	4,382	4,532	4,640	4,518	4,478	4,368
対前年比	88.5	88.5	88.5	88.5	88.2	95.9	95.2	93.1	90.7	98.7	118.9	124.4	113.1	132.0	135.1	133.6	133.6	122.6	104.7
2004年	4,961	5,178	5,375	5,171	5,061	5,214	5,411	5,229	5,200	5,385	5,552	5,657	5,531	5,501	5,733	5,873	5,702	5,617	5,408
対前年比	119.7	120.6	121.9	120.8	126.4	118.8	125.4	123.5	122.1	123.9	125.5	124.6	124.7	125.5	126.5	126.6	126.2	125.4	123.8
2005年	5,874	6,055	6,263	6,064	6,098	6,244	6,515	6,286	6,175										
対前年比	118.4	116.9	116.5	117.3	120.5	119.7	120.4	120.2	118.7										

労働者派遣事業統計表 5号(事務用機器操作) 合計

	1月	2月	3月	第1四半期	4月	5月	6月	第2四半期	上半期	7月	8月	9月	第3四半期	10月	11月	12月	第4四半期	下半年	通期
2002年	102,441	103,805	107,860	104,702	106,474	106,461	107,110	106,682	105,692	105,682	104,898	107,754	106,111	106,157	108,068	109,536	107,920	107,016	106,354
2003年	106,628	109,023	113,843	109,831	110,866	109,998	111,184	110,683	110,257	110,527	110,929	114,233	111,896	114,469	118,008	118,626	117,034	114,465	112,361
対前年比	104.1	105.0	105.5	104.9	104.1	103.3	103.8	103.8	104.3	104.6	105.7	106.0	105.5	107.8	109.2	108.3	108.4	107.0	105.6
2004年	122,012	125,229	131,363	126,201	129,649	129,402	133,773	130,941	128,571	130,583	130,760	133,907	131,750	135,387	139,302	141,399	138,696	135,223	131,897
対前年比	114.4	114.9	115.4	114.9	116.9	117.6	120.3	118.3	116.6	118.1	117.9	117.2	117.7	118.3	118.0	119.2	118.5	118.1	117.4
2005年	142,965	146,201	150,700	146,622	147,266	146,767	150,693	148,242	147,432										
対前年比	117.2	116.7	114.7	116.2	113.6	113.4	112.6	113.2	114.7										

労働者派遣事業統計表 10号(財務処理) 合計

	1月	2月	3月	第1四半期	4月	5月	6月	第2四半期	上半期	7月	8月	9月	第3四半期	10月	11月	12月	第4四半期	下半年	通期
2002年	-	-	-	-	-	-	-	-	-	-	-	-	-	-	-	-	-	-	-
2003年	12,517	12,796	13,222	12,845	13,072	13,033	13,046	13,050	12,948	12,793	12,804	13,113	12,903	13,218	13,415	13,561	13,398	13,151	13,049
対前年比	-	-	-	-	-	-	-	-	-	-	-	-	-	-	-	-	-	-	-
2004年	13,251	13,538	13,995	13,595	13,897	13,807	14,050	13,918	13,756	14,253	14,419	14,531	14,401	14,516	14,790	15,011	14,772	14,587	14,172
対前年比	105.9	105.8	105.8	105.8	106.3	105.9	107.7	106.6	106.2	111.4	112.6	110.8	111.6	109.8	110.3	110.7	110.3	110.9	108.6
2005年	15,179	15,344	15,659	15,394	15,631	15,354	15,425	15,470	15,432										
対前年比	114.5	113.3	111.9	113.2	112.5	111.2	109.8	111.2	112.2										

労働者派遣事業統計表 11号(取引文書作成) 合計

	1月	2月	3月	第1四半期	4月	5月	6月	第2四半期	上半期	7月	8月	9月	第3四半期	10月	11月	12月	第4四半期	下半年	通期
2002年	34,367	36,161	37,204	35,911	35,010	33,967	34,607	34,528	35,219	35,832	35,395	38,361	36,529	37,185	38,227	37,422	37,611	37,070	36,145
2003年	34,350	35,233	36,857	35,480	34,772	34,609	35,072	34,818	35,149	35,489	35,155	36,545	35,730	36,182	37,771	37,369	37,107	36,419	35,784
対前年比	100.0	97.4	99.1	98.8	99.3	101.9	101.3	100.8	99.8	99.0	99.3	95.3	97.8	97.3	98.8	99.9	98.7	98.2	99.0
2004年	35,777	36,633	37,934	36,781	36,999	37,011	37,616	37,209	36,995	37,574	37,175	37,991	37,580	38,403	40,001	39,645	39,349	38,465	37,730
対前年比	104.2	104.0	102.9	103.7	106.4	106.9	107.3	106.9	105.3	105.9	105.7	104.0	105.2	106.1	105.9	106.1	106.0	105.6	105.4
2005年	38,625	39,120	40,129	39,291	38,981	38,322	38,936	38,746	39,019										
対前年比	108.0	106.8	104.9	106.7	105.4	103.5	103.5	104.1	105.5										

労働者派遣事業統計表 その他(Q6業務) 合計

	1月	2月	3月	第1四半期	4月	5月	6月	第2四半期	上半期	7月	8月	9月	第3四半期	10月	11月	12月	第4四半期	下半年	通期
2002年	67,049	66,849	69,918	67,939	66,881	67,143	68,021	67,348	67,644	71,098	71,443	71,082	71,208	69,553	71,242	70,353	70,383	70,795	69,219
2003年	56,315	57,888	61,396	58,533	56,519	55,837	56,271	56,211	57,372	56,471	57,043	58,946	57,487	58,926	63,140	60,906	60,991	59,239	58,305
対前年比	84.0	86.6	87.8	86.2	84.5	83.2	82.7	83.5	84.8	79.4	79.8	82.9	80.7	84.7	88.6	86.6	86.7	83.7	84.2
2004年	60,141	61,909	65,012	62,354	62,138	61,818	63,757	62,571	62,463	63,589	62,177	63,613	63,127	64,893	66,638	65,730	65,754	64,440	63,451
対前年比	106.8	106.9	105.9	106.5	109.9	110.7	113.3	111.3	108.9	112.6	109.0	107.9	109.8	110.1	105.5	107.9	107.8	108.8	108.8
2005年	65,263	66,138	68,171	66,524	66,177	65,271	67,135	66,194	66,359										
対前年比	108.5	106.8	104.9	106.7	106.5	105.6	105.3	105.8	106.2										

注1 この統計表は、全8地域(北海道、東北、首都圏、中部、関西、中国、四国、九州)の当協会主要会員109社の派遣実績の人数を集計したものである。
 注2 東北地域は、03.4月～6月の実稼働者数が、宮城県以外の東北地域のデータが含まれていた会員が1社あり修正した。
 注3 首都圏は、02.1月～03.6月の実稼働者数を減算した(協会員2社減少により同会員数で比較のため)。
 注4 北海道、首都圏、中部、関西地域の03.1月～6月の実稼働者数は、分社化で減少扱いされた数値を戻した。
 注5 首都圏は、02.1月～03.9月の実稼働者数を減算した(協会員1社減少により同会員数で比較のため)。
 注6 東北、首都圏、中部、関西、九州地域で、02.1月～04.3月の実稼働者数を減算した(協会員3社(延べ8社)減少により同会員数で比較のため)。
 注7 九州地域は、05.1月より社追加したため、02.1月～04.12月の実稼働者数を加算した。
 また、05.1月より1社辞退したため、02.1月～04.12月の実稼働者数を減算した。

2005年 労働者派遣事業統計調査表 業務別派遣スタッフ実稼働者数及び対前年同月比(全地域)

労働者派遣事業統計表 自由化業務(営業、販売のみ)合計

	1月	2月	3月	第1四半期	4月	5月	6月	第2四半期	上半期	7月	8月	9月	第3四半期	10月	11月	12月	第4四半期	下半年	通期
2002年	4,449	4,068	4,285	4,267	4,581	4,554	4,828	4,654	4,461	5,340	5,345	4,719	5,135	7,919	9,588	10,317	9,275	7,205	5,833
2003年	14,346	15,319	13,717	14,461	11,252	11,755	11,792	11,600	13,030	12,000	11,230	10,775	11,335	10,783	12,500	13,714	12,332	11,834	12,432
対前年比	322.5	376.6	320.1	338.9	245.6	258.1	244.2	249.2	292.1	224.7	210.1	228.3	220.8	136.2	130.4	132.9	133.0	164.3	213.1
2004年	12,069	11,029	11,841	11,646	11,864	11,877	12,356	12,032	11,839	12,157	11,500	12,248	11,968	11,810	13,109	14,076	12,998	12,483	12,161
対前年比	84.1	72.0	86.3	80.5	105.4	101.0	104.8	103.7	90.9	101.3	102.4	113.7	105.6	109.5	104.9	102.6	105.4	105.5	97.8
2005年	12,600	12,472	13,578	12,883	13,284	12,533	12,526	12,781	12,832										
対前年比	104.4	113.1	114.7	110.6	112.0	105.5	101.4	106.2	108.4										

労働者派遣事業統計表 自由化業務(製造)合計

	1月	2月	3月	第1四半期	4月	5月	6月	第2四半期	上半期	7月	8月	9月	第3四半期	10月	11月	12月	第4四半期	下半年	通期
2002年	-	-	-	-	-	-	-	-	-	-	-	-	-	-	-	-	-	-	-
2003年	-	-	-	-	-	-	-	-	-	-	-	-	-	-	-	-	-	-	-
対前年比	-	-	-	-	-	-	-	-	-	-	-	-	-	-	-	-	-	-	-
2004年	-	-	-	-	1,190	1,350	1,649	1,396	1,396	2,311	2,536	2,341	2,396	2,654	2,923	2,940	2,839	2,618	2,007
対前年比	-	-	-	-	-	-	-	-	-	-	-	-	-	-	-	-	-	-	-
2005年	2,416	2,499	2,692	2,536	3,059	3,233	3,557	3,283	2,909										
対前年比	-	-	-	-	257.1	239.5	215.7	235.1	208.4										

労働者派遣事業統計表 その他(26業務以外)合計

	1月	2月	3月	第1四半期	4月	5月	6月	第2四半期	上半期	7月	8月	9月	第3四半期	10月	11月	12月	第4四半期	下半年	通期
2002年	5,847	5,447	5,551	5,615	6,414	6,236	6,837	6,496	6,055	6,224	6,532	6,321	6,359	7,636	7,531	7,504	7,557	6,958	6,507
2003年	7,843	7,874	7,332	7,683	8,586	7,362	9,305	8,418	8,050	9,577	9,971	7,195	8,914	9,856	10,350	9,007	9,738	9,326	8,688
対前年比	134.1	144.6	132.1	136.8	133.9	118.1	136.1	129.6	132.9	153.9	152.6	113.8	140.2	129.1	137.4	120.0	128.9	134.0	133.5
2004年	9,701	9,705	9,538	9,648	8,019	8,244	11,153	9,139	9,393	12,715	9,556	9,194	10,488	10,743	11,273	11,111	11,042	10,765	10,079
対前年比	123.7	123.3	130.1	125.6	93.4	112.0	119.9	108.6	116.7	132.8	95.8	127.8	117.7	109.0	108.9	123.4	113.4	115.4	116.0
2005年	10,456	10,412	10,695	10,521	10,754	10,726	12,925	11,468	10,995										
対前年比	107.8	107.3	112.1	109.0	134.1	130.1	115.9	125.5	117.0										

労働者派遣事業統計表 中高年齢者臨時特例 合計

	1月	2月	3月	第1四半期	4月	5月	6月	第2四半期	上半期	7月	8月	9月	第3四半期	10月	11月	12月	第4四半期	下半年	通期
2002年	2,554	2,594	2,966	2,705	3,335	3,387	3,479	3,400	3,053	3,930	3,910	4,118	3,986	3,581	3,579	3,800	3,653	3,820	3,436
2003年	3,898	3,832	3,967	3,899	3,898	3,726	4,092	3,905	3,902	4,128	4,417	3,882	4,142	4,803	4,834	4,754	4,797	4,470	4,186
対前年比	152.6	147.7	133.7	144.2	116.9	110.0	117.6	114.9	127.8	105.0	113.0	94.3	103.9	134.1	135.1	125.1	131.3	117.0	121.8
2004年	4,560	4,598	4,912	4,690	3,852	3,992	4,509	4,118	4,404	5,065	4,513	4,459	4,679	5,130	5,382	5,368	5,293	4,986	4,695
対前年比	117.0	120.0	123.8	120.3	98.8	107.1	110.2	105.4	112.9	122.7	102.2	114.9	113.0	106.8	111.3	112.9	110.3	111.6	112.2
2005年	5,118	5,083	5,395	5,199	5,382	5,418	5,965	5,588	5,394										
対前年比	112.2	110.5	109.8	110.8	139.7	135.7	132.3	135.7	122.5										

労働者派遣事業統計表 紹介予定派遣実稼働者 合計

	1月	2月	3月	第1四半期	4月	5月	6月	第2四半期	上半期	7月	8月	9月	第3四半期	10月	11月	12月	第4四半期	下半年	通期
2002年	1,314	1,363	1,361	1,346	1,357	1,405	1,475	1,412	1,379	1,430	1,403	1,584	1,472	1,455	1,538	1,497	1,497	1,485	1,432
2003年	1,482	1,510	1,632	1,541	1,460	1,451	1,566	1,492	1,517	1,568	1,550	1,614	1,577	1,437	1,544	1,633	1,538	1,558	1,537
対前年比	112.8	110.8	119.9	114.5	107.6	103.3	106.2	105.7	110.0	109.7	110.5	101.9	107.1	98.8	100.4	109.1	102.8	104.9	107.4
2004年	1,594	1,660	1,919	1,724	2,386	2,136	2,120	2,214	1,969	2,103	2,108	2,083	2,098	1,909	2,047	2,008	1,988	2,043	2,006
対前年比	107.6	109.9	117.6	111.9	163.4	147.2	135.4	148.4	129.8	134.1	136.0	129.1	133.0	132.8	132.6	123.0	129.2	131.2	130.5
2005年	2,180	2,241	2,472	2,297	2,998	2,938	3,112	3,016	2,657										
対前年比	136.7	135.0	128.8	133.2	125.6	137.5	146.8	136.2	134.9										

労働者派遣事業統計表 紹介予定派遣成約件数 合計

	1月	2月	3月	第1四半期	4月	5月	6月	第2四半期	上半期	7月	8月	9月	第3四半期	10月	11月	12月	第4四半期	下半年	通期
2002年	182	155	257	198	271	201	315	262	230	279	204	327	270	301	204	277	261	265	248
2003年	286	275	383	315	377	298	369	348	331	403	288	395	362	316	263	311	297	329	330
対前年比	157.1	177.4	149.0	158.9	139.1	148.3	117.1	132.7	144.0	144.4	141.2	120.8	134.1	105.0	128.9	112.3	113.8	124.1	133.3
2004年	417	325	453	398	488	365	440	431	415	484	433	574	497	599	527	506	544	521	468
対前年比	145.8	118.2	118.3	126.6	129.4	122.5	119.2	123.9	125.2	120.2	150.5	145.4	137.4	189.7	200.5	162.8	183.5	158.1	141.6
2005年	582	563	763	636	679	587	663	643	640										
対前年比	139.6	173.3	168.5	159.7	139.1	160.7	150.7	149.1	154.2										

注1)この統計表は、全8地域(北海道、東北、首都圏、中部、関西、中国、四国、九州)の当協会主要会員109社の派遣実績の人数を集計したものである。

注2)東北地域は、03.4月～6月の実稼働者数が、宮城県以外の東北地域のデータが含まれていた会員が1社あり修正した。

注3)首都圏は、02.1月～03.6月の実稼働者数を減算した(協会員2社減少により同会員数で比較のため)。

注4)北海道、首都圏、中部、関西地域の03.1月～6月の実稼働者数は、分社化で減少扱いされた数値を戻した。

注5)首都圏は、02.1月～03.9月の実稼働者数を減算した(協会員1社減少により同会員数で比較のため)。

注6)東北、首都圏、中部、関西、九州地域で、02.1月～04.3月の実稼働者数を減算した(協会員3社(延べ8社)減少により同会員数で比較のため)。

注7)九州地域は、05.1月より社追加したため、02.1月～04.12月の実稼働者数を加算した。

また、05.1月より、1社辞退したため、02.1月～04.12月の実稼働者数を減算した。

労働者派遣事業統計調査（調査地域範囲と協力会員数推移）

社団法人 日本人材派遣協会では、主要会員の協力により、従来からは3地域において、また2002年からは調査地域と協力会員数を拡大し、全8地域で調査を実施している。

調査地域範囲及び協力会員数の推移は以下のとおりである。

1. 調査地域範囲

首都圏：東京都、神奈川県、埼玉県、千葉県

中部：愛知県

関西：大阪府、京都府、兵庫県

北海道：北海道

東北：宮城県

中国：広島県、岡山県

四国：四国

九州：九州

2. 調査協力会員数推移

	従来3地域				調査地域拡大（公表は従来3地域、調査地域拡大⑧地域での公表開始）													
	2002迄				2002				2003				2004				2005	
	第1	第2	第3	第4	第1	第2	第3	第4	第1	第2	第3	第4	第1	第2	第3	第4	第1	第2
首都圏	22	22	22	22	38	38	38	38	38	38	36	35	35	33	33	33	33	33
中部	15	15	15	15	15	15	15	15	15	15	15	15	15	14	14	14	14	14
関西	25	25	25	25	25	25	25	25	25	25	25	25	25	23	23	23	23	23
北海道					6	6	6	6	6	6	6	6	6	6	6	6	6	6
東北					11	11	11	11	11	11	11	11	11	9	9	9	9	9
中国					6	6	6	6	6	6	6	6	6	6	6	6	6	6
四国					7	7	7	7	7	7	7	7	7	7	7	7	7	7
九州					12	12	12	12	12	12	12	12	12	11	11	11	11	11
合計	62	62	62	62	120	120	120	120	120	120	118	117	117	109	109	109	109	109

(注1)2002年より調査地域は拡大したが、対前年比の公表を開始したのは2003年からであった。

(注2)2003年第3四半期からは、首都圏が2社減少し36社、全地域総数では118社となった。

(注3)2003年第4四半期からは、首都圏が1社減少し35社、全地域総数では117社となった。

(注4)2004年第2四半期からは、東北、首都圏、中部、関西、九州地域で3社（延べ8社）減少し、109社となった。

(注5)2005年第1四半期からは、九州地域で1社減少したが、1社追加もされたため、協力会員数は変更なしの109社となった。